

だい 第 13 か 課

いろいろな資料を展示してあります



あなたの町には、市民が利用できる公共施設にどんなものがありますか？  
在你居住的城市，有哪些可以供市民使用的公共设施？



1. 市の行事に使われています

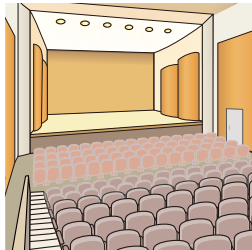
Can-do+ 55

施設などを案内されたとき、そこに何があるか、どんなことができるかを、聞いて理解することができる。  
在別人介绍设施等时，能听懂设施中有什么、可以做哪些事情。

1 ことばの準備  
预习词汇

こうきょう しせつ  
【公共の施設】

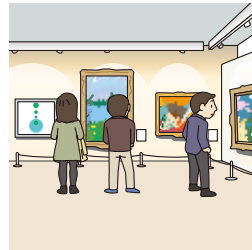
a. ホール



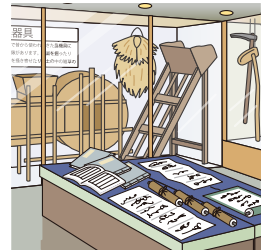
b. 図書館



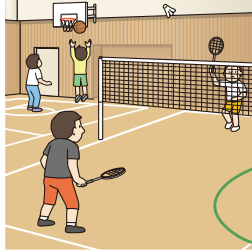
c. 美術館



d. 民俗資料館



e. 体育館



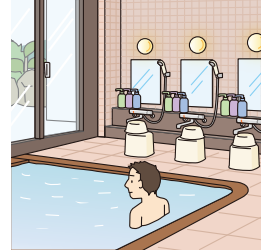
f. スポーツジム



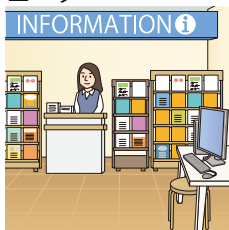
g. プール



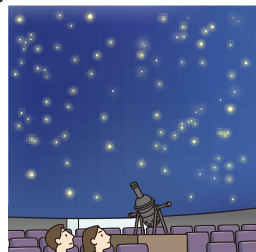
h. お風呂 / 入浴施設



i. インフォメーションコーナー



j. プラネタリウム



k. 物産コーナー



いろいろな資料を展示してあります

(1) 絵を見ながら聞きましょう。🔊 13-01

边看图边听录音。

(2) 聞いて言いましょう。🔊 13-01

请听后复述。

(3) 聞いて、a-k から選びましょう。🔊 13-02

听录音，并从 a-k 中选择。

## 2 会話を聞きましょう。

请听对话。

▶ リックさんは、同僚の皆川さんと、仕事で市の文化施設「さくらトピア」に来ました。2人は仕事のあと、「さくらトピア」の中を歩きながら話しています。

瑞克和他的同事皆川因为工作而来到市里的文化设施“さくらトピア”。2个人工作结束后，在“さくらトピア”里散步聊天。



(1) 「さくらトピア」には、何がありますか。1 の a-k から選びましょう。🔊 13-03

“さくらトピア”里面都有什么呢？请从 1 中的 a-k 中选择。

( , , , )

(2) もういちど聞きましょう。「さくらトピア」は、どんな施設ですか。会話の内容と合っているものには○、違っているものには×を、( ) に書きましょう。🔊 13-03

再听一遍。“さくらトピア”是一个什么样的设施？请在与对话内容相符的项目后面打○，不符的项目后面打×。填写在 ( ) 中。

1. 「さくらトピア」は、2年前にできた新しい施設です。( )
2. 「さくらホール」では、音楽のコンサートはしません。( )
3. インフォメーションコーナーでは、市内の施設や観光地のパンフレットがもらえます。( )
4. 図書館には、外国語の本もあります。( )
5. CD や DVD を借りるときは、お金がいります。( )
6. 民俗資料館では、昔の道具が見られます。( )

(3) ことばを確認して、もういちど聞きましょう。🔊 13-03

确认词汇后，再听一遍。

た 建てる 建造 | メイン 主要 | ピーシー PC 电脑 | じゆう 自由に 自由地 | てんじ 展示する 展示 | れきし 歴史 历史


 かたち ちゅうもく  
**形に注目**

(1) <sup>おんせい き</sup>音声を聞いて、<sup>か</sup>\_\_\_\_\_にことばを書きましょう。 13-04 ~ 13-06  
 听录音，在 \_\_\_\_\_ 上填写词汇。

<sup>たてもの し ぶんかしせつ ねんまえ</sup>  
 この建物は、市の文化施設で、2年前に\_\_\_\_\_んです。

(ホールは) <sup>し ぎょうじ</sup>市の行事に\_\_\_\_\_ます。

<sup>みんぞくしりょうかん むかし どうぐ</sup>  
 (民族資料館は) 昔、\_\_\_\_\_道具とか、いろいろな資料<sup>しりょう てんじ</sup>を展示してあります。

<sup>た</sup>「建てた」のは、だれですか。<sup>つか</sup>「使っている」「使った」のは、だれですか。 → <sup>ぶんぽう</sup>文法ノート ①  
 “建てた” 的是谁? “使っている” 和 “使った” 的是谁?

<sup>しな い しせつ かんこうち</sup>  
 市内のいろいろな施設や観光地のパンフレットが置いて\_\_\_\_\_し、……。

いろいろな資料<sup>しりょう てんじ</sup>を展示して\_\_\_\_\_ます。

<sup>お</sup>「置いた」のは、いつですか。<sup>てんじ</sup>「展示した」のは、いつですか。 → <sup>ぶんぽう</sup>文法ノート ②  
 “置いた” 是在什么时候? “展示した” 是在什么时候?

<sup>ほん</sup>本 \_\_\_\_\_、<sup>シーディー ディーバイディー</sup>CD とか、DVD \_\_\_\_\_ <sup>か</sup>ただで借りられます。

「だけじゃなくて」は、どんな意味だと思えますか。 → <sup>ぶんぽう</sup>文法ノート ③  
 你觉得“だけじゃなくて” 是什么意思?

(2) <sup>かたち ちゅうもく</sup>形に注目して、<sup>かいわ き</sup>会話をもういちど聞きましょう。 13-03  
 再听一遍对话，注意句中所用的形。



## 2. はじめて利用するんですが…

Can-do  
56

ジムなどの公共施設の利用方法や規則などの説明を聞いて、理解することができる。  
能听懂关于健身房等公共设施的使用方法或规则等的说明。

### 1 会話を聞きましょう。

请听对话。

▶ いろいろな公共施設で、利用方法について聞いています。

正在各种各样的公共设施里就使用方法进行提问。

(1) どうやって利用しますか。説明の内容と合っているものには○、違っているものには×を、( )  
か  
に書きましょう。

要怎样使用? 请在与说明内容相符的项目后面打○, 不符的项目后面打×。填写在 ( ) 中。

#### ① スポーツジムの受付で 13-07



1. 料金は560円です。( )
2. ジムを3時間以上利用することはできません。( )
3. 室内用のくつが必要ですか。( )
4. はじめての人にはオリエンテーションがあります。( )

#### ② 博物館のチケット売り場で 13-08



1. 博物館には山田の絵が展示されています。( )
2. 博物館のチケットも美術館のチケットも、600円です。( )
3. 博物館では写真を撮ることができません。( )

#### ③ 入浴施設の利用で 13-09



1. お風呂に入るときは、はじめに券売機でチケットを  
か  
買います。( )
2. シャンプーとタオルは無料です。( )
3. 休憩室は無料です。( )

## 第13課 いろいろな資料を展示してあります

## ④ アイティナー 受付 IT コーナーの受付で 13-10



1. はじめに利用者カードを作ります。 ( )
2. 1人60分まで使えます。 ( )
3. プリントアウトは1枚10円です。 ( )

(2) ことばを確認して、もういちど聞きましょう。 13-07 ~ 13-10  
 確認词汇后, 再听一遍。

- ① ~につき 毎…… | かかる 花费 | 下りる 下来 | シューズ 鞋 | マシン 机器  
 トレーナー 教练员 | ~ほど ……左右 | 受ける 接受 | 声をかける 打招呼  
 ご了承ください 请理解
- ② さまざまな 各种各样的 | 彫刻 雕刻 | 画家 画家 | ~を中心に 以……为中心 | セット券 套票  
 フラッシュ 闪光灯
- ③ ついている 附带
- ④ インターネット 互联网 | プリンター 打印机



### 3. としょかん つか 図書館を使いたいんですが...

Can-do  
57

としょかん りようほうほう きそく しつもん こた りかい  
図書館で、利用方法や規則などについて質問して、その答えを理解することができる。  
在图书馆，能就使用方法或规则等进行提问，并理解对方的回答。

#### 1 かいわ き 会話を聞きましょう。

请听对话。

▶ さくら市 としょかん き の図書館に来ています。

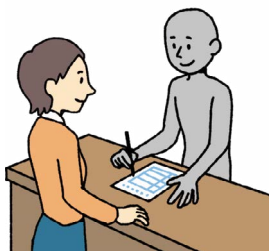
来到樱花市的图书馆。

(1) はじめに、スクリプトを見ないで会話を聞きましょう。🔊 13-11

どの順番にしましたか。a-d を順番に並べましょう。

先只听对话，不要看课文。按什么顺序做的呢？请为 a-d 排序。

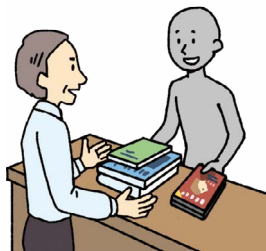
a.



b.



c.



d.



1	2	3	4

(2) スクリプトを見ながら聞きましょう。🔊 13-11

この図書館の利用方法や規則は、どうなっていますか。( ) にことばを書きましょう。

边看课文边听对话。这个图书馆的使用方法和规则是怎样的？请在( )中填写词汇。

- 図書館を使うときは(① )を作ります。
- (② )を確認できるものが必要です。
- 本は1人(③ )冊まで(④ )週間借りられます。
- CDとDVDは合わせて(⑤ )点まで借りられます。
- 図書館の中で(⑥ )だり(⑦ )たりしてはいけません。
- 返すとき、図書館が閉まっていたら、(⑧ )に入れます。
- でもDVDは、図書館が(⑨ )ときに返さなければなりません。
- また、(⑩ )の図書館ならどこでも返せます。

## &lt;カウンターで&gt;

利用者：すみません、図書館を使いたいんですが……。

司書1：はい。はじめてですか？

利用者：はい。

司書1：さくら市に住んでいる方ですか？

利用者：はい。

司書1：それでは、まず利用カードを作りますので、こちらのフォームにご記入をお願いします。

利用者：はい。……これでいいですか？

司書1：はい、ありがとうございます。何か住所を確認できるものはお持ちですか？

利用者：えーと、在留カードでいいですか？

司書1：はい、だいじょうぶです。

.....

司書1：それでは、こちらが利用カードになります。

利用者：ありがとうございます。本は、何冊まで借りられますか？

司書1：1人10冊まで、2週間借りられます。

利用者：そうですか。あと、CDやDVDも借りられますか？

司書1：はい。合わせて1人3点まで、借りることができます。

くわしいことは、この紙に書いてありますので、お読みください。

利用者：わかりました。

お読みください  
=読んでください

## &lt;席で&gt;

司書2：あ、すみません。図書館内は、飲食禁止でお願いします。

利用者：え、何ですか？

司書2：えっと、図書館の中で、飲んだり食べたりしないでください。

利用者：あ、すみません。



## &lt;カウンターで&gt;

利用者： <sup>ねが</sup>お願いします。

司書3： はい。本が3冊と、DVDが2点ですね。

<sup>か</sup>貸し出しは2週間ですので、10月24日までになります。

利用者： えーと、本は、夜も返すことができますか？

司書3： はい。図書館が閉まっているときは、本は、返却ポストに入れてください。

でも、DVDは返却ポストは使わないで、図書館が開いているときに返しに来てください。

利用者： はい。

司書3： それと、返却は、市内の図書館なら、

どこに返してもいいです。

利用者： わかりました。ありがとうございます。



かくにん 確認する 確認 | ざいりゅう 在留カード 在留卡 | さつ ……本 | てん ……張 | かえ 返す 归还  
し 閉まる 关闭 | へんきやく 返却ポスト 归还箱 | あく 開く 表示营业等开始




**かたち ちゅうもく  
形に注目**

(1) 音声<sup>おんせい</sup>を聞いて、                    にことば<sup>か</sup>を書きましよう。🔊 13-12  
 听录音，在           上填写词汇。

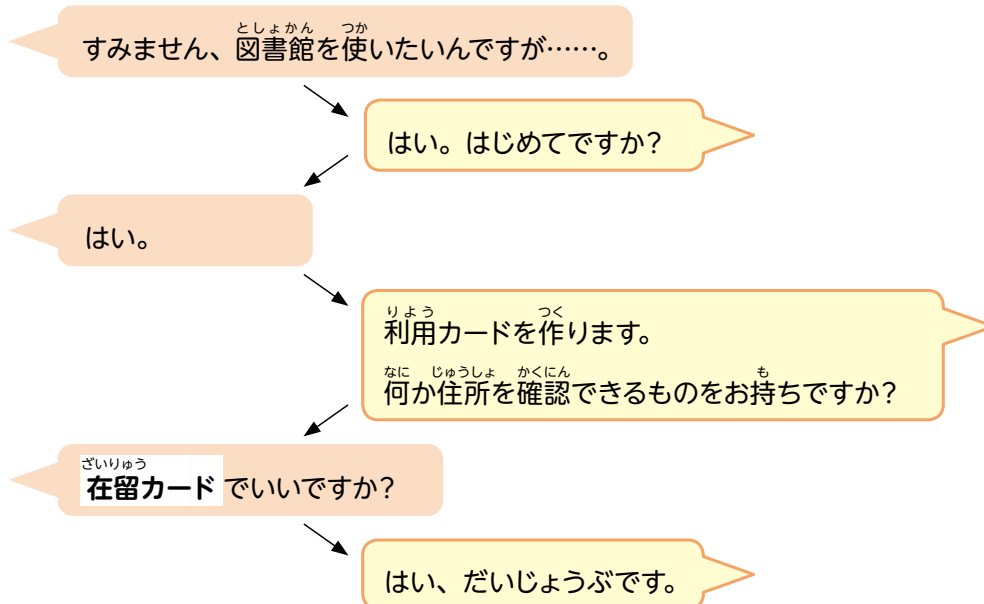
へんきやく<sup>へんきやく</sup>、しな<sup>しな</sup>いのとしょかん<sup>としょかん</sup>                     、どこに返し<sup>かえ</sup>                     いいです。

❗ 「市内<sup>しな</sup>の図書館<sup>としょかん</sup>なら」は、どんな意味<sup>いみ</sup>ですか。→ 文法ノート④  
 “市内の図書館なら”是什么意思？

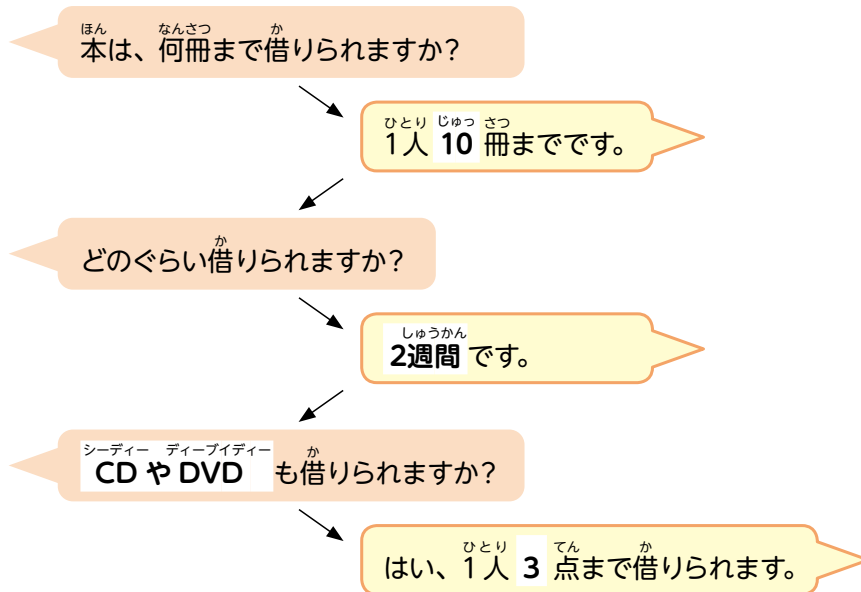
❗ 「どこに返し<sup>かえ</sup>てもいい」は、どんな意味<sup>いみ</sup>ですか。→ 文法ノート⑤  
 “どこに返してもいい”是什么意思？

(2) 形<sup>かたち</sup>に注目<sup>ちゅうもく</sup>して、会話<sup>かいわ</sup>をもういちど聞きましよう。🔊 13-11  
 再听一遍对话，注意句中<sup>か</sup>所用的形。

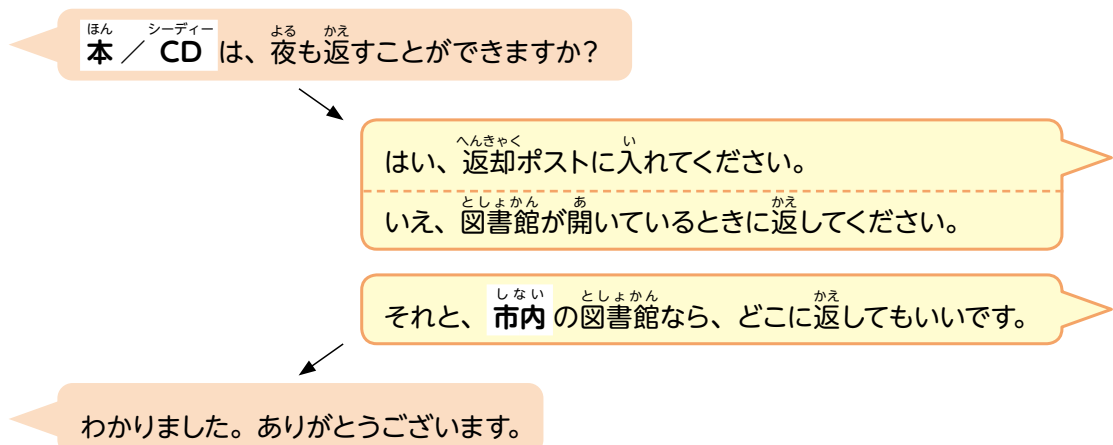
2 としょかん<sup>としょかん</sup>のりようほうほう<sup>りようほうほう</sup>について、しつもん<sup>しつもん</sup>しましよう。  
 就图书馆的使用方法进行提问。

 ① りよう<sup>りよう</sup>カード<sup>つく</sup>を作る


## ② 貸し出しについて質問する



## ③ 返却について質問する



(1) 会話を聞きましょう。🔊 13-13 🔊 13-14 🔊 13-15  
请听对话。

(2) シャドーイングしましょう。🔊 13-13 🔊 13-14 🔊 13-15  
请跟读。

(3) 図書館の利用者と司書になって、ロールプレイをしましょう。  
図書館の利用方法について、司書に質問しましょう。  
分别担任图书馆使用者和图书管理员，进行角色扮演。  
就图书馆的使用方法，向图书管理员提问。



## 4. としょかん りようあんない 図書館の利用案内

Can-do  
58

がいこくじんむ にほんご か としょかん りようあんない よ ないよう りかい  
外国人向けのやさしい日本語で書かれた図書館の利用案内を読んで、内容を理解することができる。  
读到用简明日语撰写的面向外国人的图书馆使用指南时，能理解其内容。

### 1 としょかん りようあんない よ 図書館の利用案内を読みましょう。

请阅读图书馆的使用指南。

▶ としょかん りようあんない よ  
図書館のサイトで、やさしい日本語で書かれた図書館の使い方のページを見えています。

正在浏览图书馆网页，上面用简明日语介绍了图书馆的使用方法

#### (1) ほん シーディー ディーバイディー なんてん か 本やCD、DVDは、何点まで、どのぐらい借りられますか。

可以借多少本 / 张的书或 CD、DVD？能借多长时间？

としょかんのつかいかた - 大阪市立図書館

← → ↻ 🏠 🔒 保護された通信 | [https://www.orai.orai.go.jp/?page\\_id=111](https://www.orai.orai.go.jp/?page_id=111)

### ○かりるとき

- かりるときは、としょかんカードと かりたいものを カウンターに もってきて ください。
- ひとり 15てんまで かりることが できます。
- 15てんのうち、DVD (ディーバイディー) や CD (シーディー) は 5てんまで かりることが できます。たとえば、DVD (ディーバイディー) を 5てん かりたら、ほんは 10さつまでです。
- 15にちかん、かりることが できます。

### ○かえすとき

- おおさかしりつの としょかんのほんなどは どのの としょかんでも かえすことが できます。
- かえす ほんなどは、カウンターに もってきて ください。
- としょかんが しまっている ときは、「ほんを かえす ポスト」に 入れて ください。  
CD (シーディー) や カセットテープは、ポストに 入れないで ください。
- かりたほんなどは かえす ひまでに、としょかんに かえして ください。  
かえす ひが おくれるときは としょかんに でんわして ください。
- つぎに まっている ひとが いない ほんは、1かいだけ、14にちかん、かえす ひを のぼすことが できます。
- でんわや インターネットで、かえす ひを のぼすことが できます。

### ○よやく

- ほかの ひとが かりている ほんや、としょかんに ない ほんは、よやくを することが できます。
- かりる ための よやくは、15てんまで できます。
- 15てんのうち、DVD (ディーバイディー) や CD (シーディー) は あわせて 5てんまでです。  
たとえば、DVD (ディーバイディー) を 5てん よやくしたら、ほんは 10さつまで よやくが できます。

## 第13課 いろいろな資料を展示してあります

## (2) 図書館の利用方法について、次の質問に答えましょう。

就图书馆的使用方法，回答以下问题。

## 1. 本を返したいとき、図書館が閉まっていたら、どうしますか。

想要还书时，如果图书馆关闭了，应该怎么办？

## 2. 返す日が遅れるときは、どうしますか。

来不及还书时，应该怎么办？

## 3. 返す日を延長したいときは、どうしますか。

想要延长还书日期时，应该怎么办？

## 4. ほかの人が借りている本を借りたいときは、どうしますか。

想要借被别人借走了的书时，应该怎么办？

## (3) 次のようなときは、どうすればいいですか。

遇到以下情况时，应该怎么办？

## 1. 返却日を1回延長したあと、もう一度延長したいとき

延长过1次还书日期后，还想再延长时

## 2. 夜、DVDを返したいとき

晚上想要还DVD时

## 3. 借りたいDVDが7点あるとき

想借的DVD有7张时

## 4. 読みたい本が図書館に入っていないとき

想看的书图书馆里没有时



の延ばす 延長 | ～のうち 在……当中



## 5. 禁止の表示

Can-do 59

施設内にある「撮影禁止」などの表示を見て、理解することができる。  
能看懂设施内张贴的“禁止拍照”等标识。

### 1 表示を読みましょう。

请阅读标识。

いろいろな施設の中に、貼り紙や表示が貼ってあります。  
各种各样的设施中，贴有告示或标识。

(1) ① - ⑦は、どんな意味だと思いますか。どんなところにあるサインか、考えましょう。  
你觉得① - ⑦分别是什么意思？思考一下这是贴在哪里的标识。

①



②



③



④



第13課 いろいろな資料を展示してあります

⑤



⑥



⑦



(2) 次のことばは、① - ⑦のどこに書いてありますか。印をつけましょう。どんな意味だと思いますか。

以下词汇是写在① - ⑦中的哪里的? 请做出标记。你觉得是什么意思?

- A. ~<sup>きんし</sup>禁止
- B. <sup>えんりょ</sup>ご遠慮ください
- C. <sup>ひか</sup>お控えください
- D. <sup>ことわ</sup>お断りしています



大切なことば

<sup>あず</sup>預ける 存放 | <sup>か</sup>館内 館内 | <sup>にゅうかん</sup>入館 进入

ちょうかい  
聴解スクリプト

## 1. 市の行事に使われています

13-03

リック：ここは、大きくてきれいな建物ですね。

みながわ 皆川：ええ。この建物は、市の文化施設で、2年前に建てられたんです。

リック：まだ新しいですね。ここには何があるんですか？

みながわ 皆川：メインは、さくらホールですね。

せいじんしき 成人式とかの市の行事に使われていますし、おんがく 音楽のコンサートもやっていますよ。

リック：へー。

みながわ 皆川：下には、インフォメーションコーナーもあります。

しな い 市内のいろいろな施設や観光地のパンフレットが置いてあるし、ネットが使える PC をただで自由に使うこともできますよ。

リック：それは便利そうですね。

みながわ 皆川：あと、図書館もあって、けっこう大きくてきれいで、私もよく使っています。

リック：外国語の本もありますか？

みながわ 皆川：あると思いますよ。あと、本だけじゃなくて、シーディー ディーバイディー だけで借りられます。

リック：DVD もただですか。それはいいですね。

みながわ 皆川：ほかには…… 民俗資料館もあります。昔、使われた道具とか、いろいろな資料を展示してあります。この町の歴史や文化に興味があったら、ぜひ行ってみてください。

リック：おもしろそうですね。今度、休みの日にまた来てみます。



## 2. はじめて利用するんですが…

①  13-07

A：すみません、はじめて利用するんですが……。

B：はい。ジムのご利用ですね。

A：はい。

B：料金は1人560円で3時間までです。3時間以上のご利用は、延長料金が30分につき150円かかります。ご了承ください。

A：わかりました。

B：それでは、その階段を下りたところに更衣室がありますので、そこで着替えてください。それから、ジムでは、室内用のシューズをはいてください。お持ちですか？

A：はい、あります。

B：それから、はじめて利用するときは、マシンの使い方など、トレーナーから30分ほどのオリエンテーションを受けていただきます。

トレーナーは中にいますので、声をかけてください。

A：わかりました。

②  13-08

A：えっと、博物館、大人1人、お願いします。

B：博物館だけでよろしいですか？ 美術館とセットでご利用ですか？

A：え？ えっと、美術館には何がありますか？

B：さまざまな絵や彫刻がありますが、特に、この町出身の画家、山田一町の作品を中心に展示されています。このカレンダーが、山田の絵になります。

A：ああ、いいですね。それでは、美術館とのセットでお願いします。

B：はい、それでは、セット券、600円になります。

A：あ、あと、博物館の中で、写真を撮ってもいいですか？

B：はい、博物館での撮影はだいじょうぶですが、フラッシュは使わないでください。

A：わかりました。ありがとうございます。

## ③ 13-09

A：すみません、お風呂に入りたいんですが……。

B：それでは、そちらの券売機でチケットを買ってください。お1人400円です。

A：はい。あのう、すみません、タオルやシャンプーは、ついていますか？

B：シャンプーは、お風呂にあります。タオルは、こちらで1枚150円で販売しています。タオルも券売機でチケットを買ってください。

A：わかりました。

(チケットを買う)

A：じゃあ、これ、大人1枚と、タオルのチケットです。

B：ありがとうございます。こちら、タオルです。どうぞ。お風呂はあちらです。

休憩室は2階です。

A：休憩室は、料金がかかりますか？

B：いえ、無料でご利用いただけます。

A：わかりました。ありがとうございます。

B：どうぞ、ごゆっくり。

## ④ 13-10

A：あのう、すみません。こちらで、インターネットとプリンターが無料で使えると聞きました。

B：はい。こちらは、はじめてですね？

A：はい、はじめてです。

B：それでは、まず利用者カードを作りますので、こちらの書類に、お名前や住所、電話番号などを書いてください。

A：はい、わかりました。……これでいいですか？

B：はい、それでは、少々お待ちください。

……お待たせしました。こちらが利用者カードになりますので、次回からは、これをお持ちください。

A：はい。

B：では、空いているところを、ご自由にお使いください。1人60分までお願いします。

A：<sup>ろくじゅうぷん</sup>60分ですね。

B：それから、プリントアウトは<sup>むりょう</sup>無料ですが、<sup>ひとり</sup>1人<sup>まい</sup>10枚までとなっています。

A：わかりました。

# 漢字のことば

## 1 読んで、意味を確認しましょう。

读单词，并确认意思。

し 市	市	市	か 借りる	借りる	借りる
りょうきん 料金	料金	料金	かえ 返す	返す	返す
としょかん 図書館	図書館	図書館	あ 開く	開く	開く
どうぐ 道具	道具	道具	し 閉まる	閉まる	閉まる
てん ～点	点	点	りよう 利用する	利用する	利用する
ひつよう 必要(な)	必要	必要			

## 2 \_\_\_\_\_の漢字に注意して読みましょう。

读下面的句子并注意横线上的汉字。

- ① タオルは受付に返してください。
- ② この美術館には、約 200 点の絵があります。
- ③ 資料館には、昔の道具がたくさん展示してあります。
- ④ A：ジムはまだ開いていますか？  
B：はい。でも 8 時に閉まります。
- ⑤ ここは市の施設なので、安い料金で利用できます。
- ⑥ 必要な本を図書館で借りました。

## 3 上の \_\_\_\_\_のことばを、キーボードやスマートフォンで入力しましょう。

用电脑或手机输入上方 \_\_\_\_\_ 的词汇。

ぶんぽう  
文法ノート

①

## V- (ら)れます &lt;被动 受身④&gt;

この建物は、2年前に建てられました。  
 この建筑是2年前建造的。

- 以建筑、作品等物品为主语时，会使用被建造、被制作等表达方式。使用动词的被动形。

- ① (だれかが) この建物を2年前に建てました。(未使用被动形的句子)  
 (有人在) 2年前建造了这个建筑。
- ② この建物は (だれかによって) 2年前に建てられました。(被动句)  
 这个建筑 (由谁) 在 2年前建造。

例句①中的主语，是建造了建筑的人(行为人)。例句②的主语则是“この建物(这个建筑)”。“建てる”变为动词的被动形“建てられる”。

- 想要明确表示是谁进行了该动作(行为人)时，可以使用“Nによって”进行表达。  
 - 除此之外，还有“書かれる(写)”“描かれる(画)”“使われる(使用)”“作られる(制作)”“展示される(展示)”等表达方式。

• 建物や作品など、ものを主語にして、建てられたことや、作られたことなどを言うときの言い方です。動詞の受身形を使います。

- ① (だれかが) この建物を2年前に建てました。(元の文)  
 ② この建物は (だれかによって) 2年前に建てられました。(受身文)

①の文の主語は、建物を建てた人(動作主)です。②の文の主語は、「この建物」です。「建てる」が、動詞の受身形「建てられる」に変わります。

- だれがしたか(動作主)を明確にして言う場合は、「Nによって」を使って言うこともできます。  
 • ほかに、「書かれる」「描かれる」「使われる」「作られる」「展示される」などの言い方があります。

【例】 ▶ 「太陽の塔」は、1970年に岡本太郎によって作られた作品です。  
 《太阳之塔》是1970年由冈本太郎创作的作品。

- ▶ この交流プラザは、市民講座やボランティア教室などに使われています。  
 这个交流大厦被用于开办市民讲座或志愿者学习班等。

## ◆ 被动句的汇总 受身文のまとめ

被动句分为以事或物为主语的情况和以人为主语的情况。在本教材中,学习了以下几种被动句的用法。

受身文は、こと・ものを主語にする場合と、人を主語にする場合とに分けられます。この教科書では、次のような受身文を勉強しました。

## 以事或物为主语的被动句 こと・ものを主語にした受身文

コンサートが<sup>かいざい</sup>開催されます。 举办演唱会。  
この<sup>たてもの</sup>建物は<sup>ねんまえ</sup>2年前に<sup>た</sup>建てられました。 这个建筑是2年前建造的。

## 以人为主语的被动句 人を主語にした受身文

<sup>わたし</sup>(私は) <sup>みせ</sup>お店の人に、<sup>ひと</sup>注意されました。(我) 被店里的人警告了。  
<sup>わたし</sup>(私は) <sup>じてんしゃ</sup>自転車を<sup>ぬす</sup>盗まれました。(我的) 自行车被偷了。

## ②

## V-てあります

<sup>むかし</sup>昔、<sup>つか</sup>使われた<sup>どうぐ</sup>道具とか、<sup>しりょう</sup>いろいろな資料を<sup>てんじ</sup>展示してあります。  
展示着过去使用的工具等各种各样的资料。

- 这是在描述作为有意的人为结果而呈现出目前的状态时使用的表达方式。
- 接在动词的て形后面。这里使用的动词是“準備する(准备)”“飾る(装饰)”等表示带有人的意志性行为的他动词。
- 表示已准备完成的状态时,使用“NをV-てある”。表示眼前看到的樣子等时,则多用“NがV-てある”。
- だれかが目的を持って行った行為の結果、現在その状態になっていることを述べる言い方です。
- 動詞のテ形に接続します。ここで使われる動詞は、「準備する」「飾る」など、人の意志的な行為を示す他動詞です。
- 準備が整った状態であることを言う場合は、「NをV-てある」となります。一方、目で見た様子などを言う場合は、「NがV-てある」になることが多いです。

**【例】** ▶ <sup>いりぐち</sup>入口の壁には、<sup>かべ</sup>住民の<sup>じゅうみん</sup>作品が<sup>さくひん</sup>飾ってあります。  
入口处的墙上,装饰着居民们的作品。

▶ <sup>たげんご</sup>多言語のパンフレットを<sup>ようい</sup>用意してあります。  
准备了多种语言的手册。

◆ **表示状态的表达：V-ている and V-である**

状態を表す表現：V-ている、V-である

「V-ている」と「V-である」都可以用来表示状态。「他動詞+である」是在描述作为有意的人为结果而呈现出目前的状态时使用的表达方式。「自動詞+ている」仅表示单纯的状态,无法表示人的意志。

「V-ている」と「V-である」は、どちらも状態を表すことができます。「他動詞+である」は、だれかが目的を持って行った行為の結果、現在その状態になっていることを述べる言い方です。一方、「自動詞+ている」は、単なる状態を表し、人の意志を示しません。

- 【例】** ▶ A：電気がついていますよ。  
灯亮着呢。
- B：この部屋は一日中、電気がつけてあります。  
这个房间的灯全天都开着。

V-ている (自動詞 自動詞+ている)	V-である (他動詞 他動詞+である)
(ドアが) 開いている (門) 开着	(ドアが) 開けてある (門) 打开了
(ドアが) 閉まっている (門) 关着	(ドアが) 閉めてある (門) 关上了
(電気が) ついている (灯) 亮着	(電気が) つけてある (灯) 开着
(電気が) 消えている (灯) 灭了	(電気が) 消してある (灯) 关了

## ③

**N1 だけじゃなくて、N2 も～**

本だけじゃなくて、CD とか、DVD もただで借りられます。  
不光是书, 还可以借CD或DVD。

- 这是强调N1、N2都怎么样时使用的表达。
- “Nだけじゃなくて” 在正式の場合中有时会说“Nだけでなく”。
- N1 も、N2 もそうであることを強調して言うときの表現です。
- 「Nだけじゃなくて」は、フォーマルな場面では「Nだけでなく」と言う場合もあります。

- 【例】** ▶ このフリースペースは、子どもだけじゃなくて、大人も利用できます。  
这个自由空间, 不仅小朋友可以用, 大人也可以用。
- ▶ 交流プラザは、平日だけでなく、休みの日も開いています。  
交流大厦不仅工作日开放, 休息日也开放。



## 4 Nなら、～

返却は、市内の図書館なら、どこに返してもいいです。

归还的时候，只要是市内的图书馆，还到哪里都可以。

- 在第4课中，我们学习了在提建议或陈述意见时引用对方的话，可以如下文所示使用“なら”。

A：この近くにおすすめの店がありますか？  
这附近有推荐的店吗？

B：この近くなら、「平兵衛」がおすすめです。  
这附近的话，我推荐“平兵卫”。

- “なら”也可以用来表示假设条件。在上述例句中，则用来表示只要是市内的图书馆这一含义。
- 在本课中，只出现了名词后面接“なら”的情况，但“なら”也可以接在动词或形容词后面。如果是动词、い形容词，使用简体形。如果是な形容词，如“大変なら”所示，去掉词尾的“な”进行接续。

- 第4課では、相手の言葉を引用して、アドバイスをしたり意見を述べたりするときに、次のように「なら」を使うことを勉強しました。

A：この近くにおすすめの店がありますか？  
B：この近くなら、「平兵衛」がおすすめです。

- 「なら」は、仮定的な条件を表すこともできます。上の例文では、市内の図書館だったら、という意味で使われています。
- この課では、名詞に「なら」が接続する形を取り上げますが、「なら」は、動詞や形容詞にも接続して使うことができます。動詞、い形容詞の場合は普通形、な形容詞の場合は「大変なら」のように、語尾の「な」を取った形に接続します。

【例】 ▶ 市内にお住まいの方、お勤めの方なら、だれでも図書館の利用者カードが作れますよ。  
只要是在市内居住或工作的人，都可以办理图书馆的借书卡。

▶ この施設は、小学生以下なら無料で入れます。  
这个设施，小学生及学龄前儿童可以免费进入。

## 5 【疑問詞 疑問詞】V-でも、～

返却は、市内の図書館なら、どこに返してもいいです。

归还的时候，只要是市内的图书馆，还到哪里都可以。

- 这是无论何种情况，后半句都能够成立时使用的表达方式。在例句中，表示在归还从图书馆借的书时，只要是市内的图书馆，都可以还书。
- 在动词的て形后面加“も”。与疑问词搭配使用，如“何を食べても(无论吃什么)”“どこへ行っても(无论去哪里)”“だれがやっても(无论谁做)”。

- どのような場合でも、後ろに来る文のことがらが成立することを述べる言い方です。ここでは、図書館で借りた本を返却するときに、市内の図書館ならどこであっても返すことができることを言っています。

- 動詞のテ形に、「も」をつけます。「何を食べても」「どこへ行っても」「だれがやっても」のように、疑問詞といっしょに使います。

【例】 ▶ この図書館はいつ来ても、空いていて静かなので、よく利用しています。  
这个图书馆，无论什么时候来，人都很少，很安静，所以我经常来。

▶ 市バスは、どこから乗っても、どこで降りても200円です。  
市营公交车无论在哪里上车、在哪里下车，都是200日元。

日本の生活  
TIPS

## ● 公共の文化施設／体育施設

## 公共文化设施 / 体育设施



日本各地都有课文中提到的类似“さくらトピア”的综合文化设施，由市町村等地方政府运营，规模各不相同。此类公共文化设施比较典型的是在一个规模较大的建筑中包含了多种设施，主要是能够进行音乐会或话剧演出的大厅，以及图书馆、资料馆、美术馆、介绍地区景点及特产等的咨询台等。有时，这种公共文化设施也会被称为“文化中心”“文化会馆”“市民之家”等。

除文化设施外，各地也会有公共的综合性体育设施。名称各不相同，如“体育中心”“市民体育馆”等。其中包括体育馆和体育场、游泳池、武道场等。有的设施还带有健身房或洗浴设施，当地居民可以以很便宜的价格使用这些设施。

无论是文化设施还是体育设施，其中包含哪些设施、使用时

需要什么手续等，各市町村的规定各有不同。但是，这些公共设施是为当地居民修建的，因此可以通过各种方式使用。可以查一查自己住的地方都有什么样的设施，使用时需要什么手续。

本文に出てきた「さくらトピア」のような、市町村などの自治体が運営する総合文化施設は、規模はさまざまですが、日本の各地にあります。このような公共の文化施設は、典型的には、音楽のコンサートや演劇の上演ができるホールを中心に、図書館、資料館、美術館、地域の名所や特産品などを紹介するインフォメーションコーナーなどが複合的に集まって、1つの大きな建物に入っています。「文化センター」「文化会館」「市民プラザ」などの名称がつけられています。

また、文化施設のほかに、公共の総合体育施設も各地にあります。こちらは「スポーツセンター」「市民体育館」など、さまざまな名称があります。体育館とグラウンド、プール、武道場などがあり、施設によってはジムや入浴施設が併設され、住民が安い利用料金で利用できる場所もあります。

文化施設も体育施設も、その中に何があるか、また利用するときにはどのような手続きが必要かなどは、市町村ごとに違いますが、地域の住民のために作られた公共施設なので、いろいろな方法で利用できます。自分の住む地域にどのような施設があり、どのように利用できるか、調べてみましょう。

● としょかん  
図書館 图书馆

日本の公共図書館分为市町村立图书馆、都道府县立图书馆和国立图书馆等。日常最方便使用的是市町村立图书馆。这些图书馆不仅广泛收集了各个年龄层及背景的人感兴趣的图书，也有受欢迎的作家的作品以及热点图书。

有的图书馆里还有杂志、漫画以及外文图书等。很多图书馆除了图书之外，还有CD、DVD等视频资料，可供人们免费借阅。越来越多的图书馆可以通过网络查询馆藏。有的图书馆还会举办朗读会或者电影放映会等活动。

使用图书馆时，一般需要进行注册，办理图书证。因此，第一次使用图书馆时，别忘了带上在留卡或驾驶执照等能够确认地址的身份证件。



日本の公共図書館には、市町村立のもの、都道府県立のもの、国立のものなどがあります。日常的にいちばん気軽に利用できるのが、市町村立の図書館です。さまざまな年齢や背景の人が興味を持つ本を広く扱っていて、人気の作家や話題の本などもそろえています。

図書館には、雑誌やマンガ、外国語の本などを置いてあるところもあります。本だけではなく、CDやDVDなどの映像資料を置いてあるところも多く、無料で借りることができます。どんな資料があるか、インターネットで検索できる図書館も増えました。朗読会や映画上映会などのイベントを開いている図書館もあります。

図書館を利用する場合は、利用登録をしてカードを作るのが一般的です。最初に利用するときは、在留カードや運転免許証など、住所が確認できる身分証明書を持っていくのを忘れないようにしましょう。

## ● やさしい日本語 にほんご 簡明日語

为了让非日语母语的外国人也能理解，“简明日语”通过控制文字、单词、语法的使用而形成了一种比普通日语更为简单的日语。比如，“火災が発生しました。避難してください(发生火灾了。请逃生)”在“简明日语”中会变成“火事(かじ)です。逃(に) けてください(着火了。请逃跑)”。

“简明日语”的特点包括

- ◆ 为汉字标记注音假名，或者使用平假名书写
- ◆ 不使用复杂词汇，尽可能使用简单词语
- ◆ 不使用复杂语法
- ◆ 句子尽可能短
- ◆ 不使用敬语

等。

“简明日语”用于市町村等发布的公共通知，尤其是灾害相关通知等。此外，也有使用“简明日语”制作的新闻网站。住在日本的外国人，母语各不相同，“简明日语”作为一种能让更多外国人理解的通用语而越来越普及。

「やさしい日本語」は、日本語を母語としない外国人でも理解できるよう、文字や語彙、文法をコントロールして、普通の日本語よりも簡単にした日本語です。例えば、「火災が発生しました。避難してください。」は、「やさしい日本語」では「火事(かじ)です。逃(に) けてください。」のようになります。「やさしい日本語」の特徴には、

- ◆ 漢字にはふりがなを振る、またはひらがなで書く
- ◆ 難しいことばを使わず、できるだけ簡単な単語を使う
- ◆ 難しい文法を使わない
- ◆ できるだけ文を短くする
- ◆ 敬語を使わない

などがあります。

「やさしい日本語」は、市町村など公共のお知らせ、特に災害のときのお知らせなどに使われます。また、「やさしい日本語」で書かれたニュースサイトもあります。日本に住む外国人の母語はさまざまなので、できるだけ多くの外国人が理解できる共通語として、「やさしい日本語」が使われるようになってきています。